

**SANTÉ  
MONDE**



Codéveloppement  
international



**RAPPORT ANNUEL**

35<sup>e</sup> anniversaire

# **TABLE DES MATIÈRES**

**3**

Mots introductifs

**5**

35 ans de  
codéveloppement

**7**

Notre impact

**13**

Nos projets

**24**

Nos implications

**28**

Notre équipe et nos  
partenaires

**32**

États financiers



# NOUVEAU NOM, MÊME MISSION

Après 35 ans d'activités, le Centre de coopération internationale en santé et développement (CCISD) devient Santé Monde !

Cette **nouvelle identité**, adoptée à l'automne 2021, nous permet de mieux communiquer qui nous sommes et ce que nous faisons avec engagement depuis 1987 : **contribuer à l'amélioration durable de la santé des communautés.**



# MOTS INTRODUCTIFS



**Diane Morin**

Présidente

## Message du conseil d'administration

L'année qui se termine aura entraîné des répercussions importantes pour le monde entier et notamment pour les pays d'action de Santé Monde. La COVID-19, l'insécurité et l'instabilité sociopolitiques dans plusieurs pays, les migrations liées aux contextes économiques et aux changements climatiques ; tous ces facteurs ont renforcé notre détermination.

Plus que jamais, notre approche de codéveloppement est nécessaire afin de réduire les inégalités en santé. Nous réaffirmons notre engagement à unir nos forces à celles de nos communautés partenaires pour améliorer l'accès à des services de santé de qualité, pour promouvoir l'égalité de genre et les droits humains ainsi que pour poser des actions concrètes en faveur de l'environnement et du développement durable.

Cette année a aussi été marquée par des événements positifs et structurants pour Santé Monde, tels que le démarrage de notre projet PLURIELLES, avec SOCODEVI et Avocats sans Frontières Canada, le renouvellement d'initiatives à haut potentiel de résultats et la mise en place d'une gouverne renouvelée.

Aujourd'hui, nous nous propulsons vers l'avenir avec une motivation encore plus forte : agir encore mieux, développer de nouveaux partenariats, assurer la mesure de nos résultats et la transparence de nos opérations, tout en veillant à ce que Santé Monde reste un milieu stimulant, où il fait bon travailler, se développer et construire des solidarités qui donnent du sens à la vie au travail.

L'année 2021-2022 aura été à la fois exigeante et inspirante. Pour cela, je remercie l'ensemble du personnel de Santé Monde, de même que tous les membres du conseil d'administration pour leur implication experte et généreuse.



**Aujourd'hui, nous nous propulsons vers l'avenir avec une motivation encore plus forte.**



## Message du comité de cogestion

Alors que nous célébrons notre 35<sup>e</sup> anniversaire, le bilan 2021-2022 porte en lui un courage renouvelé et un désir contagieux d'être à la hauteur des défis de notre monde. Cette année, Santé Monde a pris appui sur ses racines solides pour innover.

Notre nouvelle identité, dévoilée à l'automne 2021, nous permet de réaffirmer notre mission. Santé Monde, c'est le reflet l'organisation que nous sommes aujourd'hui, mais aussi de celle que nous aspirons à être demain.

Tournées vers l'avenir, nous avons accordé cette année la priorité à la consolidation des acquis, à nos apprentissages collectifs et aux besoins diversifiés de notre équipe. Cette vision nous a offert de nouvelles occasions d'échanges et de rétroactions qui nous livrent déjà des résultats des plus stimulants !

Notre participation à la Conférence canadienne sur la santé mondiale ainsi que notre présence dans une dizaine de communautés de pratique et de groupes de travail thématiques nous ont permis de faire rayonner le codéveloppement ici et ailleurs.

Au Canada, notre équipe n'a ménagé aucun effort pour faire évoluer nos pratiques institutionnelles et mieux soutenir nos collègues d'Afrique et des Amériques dans la mise en œuvre des projets qui nous tiennent à cœur. En continuant ensemble de nous améliorer, nous avons amorcé un virage pour accroître l'impact de nos efforts collectifs.

À l'international, cette grande adaptabilité a permis à Santé Monde de poursuivre ses actions en faveur de la réduction des inégalités en santé, malgré les aléas de la pandémie et les contextes fragiles dans lesquels nous œuvrons.

Nous avons parcouru beaucoup de chemin depuis 1987. C'est avec une immense gratitude que nous présentons dans ce rapport annuel des moments forts de la magnifique aventure humaine qu'est Santé Monde. Nous savons que nous devons continuer de tisser des partenariats solides qui contribueront à la santé durable des communautés pour l'avenir.

**Trois fois plutôt qu'une, c'est avec solidarité que nous témoignons de notre fierté de faire partie d'une équipe internationale aux ambitions si mobilisatrices ! Que ces prochaines pages vous inspirent tout autant.**

**Sabrina Lévesque**  
**Séverine Meyer**  
**Sophie Bourdon**

Codirectrices



# 35 ANS DE CODÉVELOPPEMENT

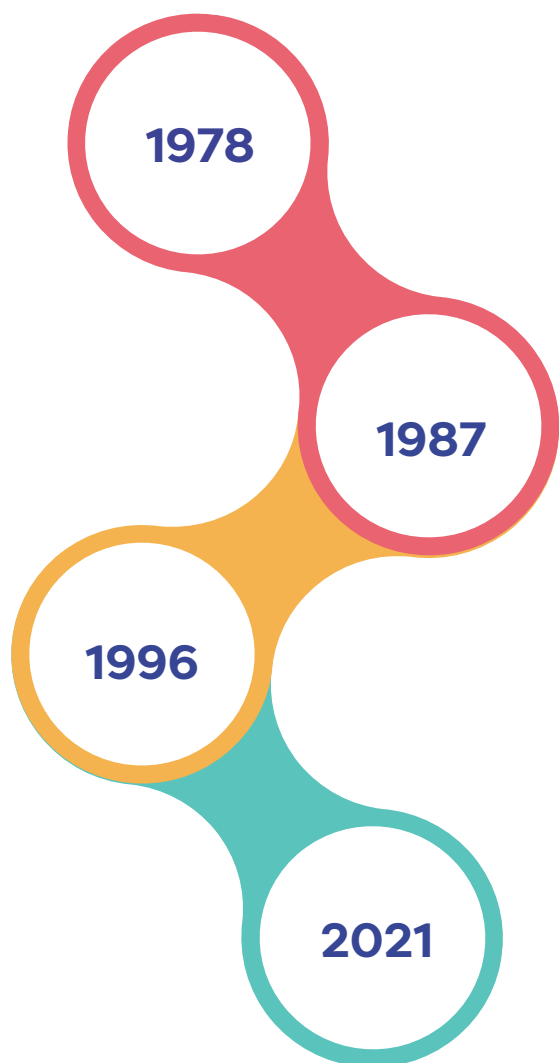
## Parce que la santé est un droit humain fondamental

Il y a plus de trois décennies, les membres de l'équipe fondatrice de Santé Monde rêvaient d'un développement « **centré sur les valeurs humaines et le mieux-être des populations** ».

Dans notre tout premier rapport d'activités officiel datant de 1989, cette équipe énonçait clairement son désir de faire de la coopération POUR le développement, c'est-à-dire :

- Inscrire nos activités dans **une perspective globale**, intimement reliée aux réalités des pays partenaires et aux besoins exprimés ;
- **Faire confiance** au savoir et à l'expérience des populations pour qu'elles définissent les changements nécessaires à l'amélioration de leur propre santé ;
- Promouvoir la **participation** de toutes les personnes concernées à tous les niveaux et à toutes les étapes ;
- **Mobiliser et rassembler** des expertises peu habituées à travailler ensemble autour d'objectifs communs ;
- Mettre en lumière **les connaissances et les vécus** de nos partenaires ;
- Faire en sorte que les personnes aient **un sentiment de force et d'autonomie** au terme de la démarche dans laquelle elles choisissent de se diriger.

Aujourd'hui, c'est avec fierté que notre équipe s'engage afin que cette vision puisse toujours continuer de croître et de s'enrichir à Santé Monde.



## Notre histoire

**1978** : Une équipe de la Faculté de médecine de l'Université Laval s'engage dans un projet d'appui aux soins de santé primaires des îles Comores.

**1987** : Motivée à en faire plus, l'Université Laval crée le Centre de coopération internationale en santé et développement (CCISD).

**1996** : Le CCISD a le vent dans les voiles et devient une organisation à but non lucratif pleinement autonome.

**2021** : L'organisation adopte une nouvelle identité, **Santé Monde - Codéveloppement international**, afin de poursuivre sa mission.

## NOS VALEURS

### Solidarité

Nous sommes solidaires avec les communautés que nous accompagnons dans la recherche de résultats collectifs durables.

### Équité

Nous sommes à l'écoute des besoins des personnes afin qu'elles puissent bénéficier d'opportunités équitables de vivre en santé et de s'épanouir.

### Respect

Nous avons à cœur le respect des personnes dans leur intégralité, de leurs droits et de leur différence.

### Humanisme

Notre engagement et nos efforts sont soutenus pour que chaque personne soit traitée avec dignité, compassion et bienveillance.

### Intégrité

Nos interventions sont propulsées par des principes forts d'éthique, de responsabilité sociale et de bonne gouvernance.

### Excellence

L'excellence est un moteur de nos réflexions et de nos actions, nous privilégions des pratiques fondées sur des preuves et l'amélioration continue.



# 124 PROJETS MOBILISATEURS

Des initiatives locales, nationales et multipays de toutes les envergures, ayant des effets positifs durables pour la santé de toutes et tous.

*En 2021-2022, Santé Monde a réalisé ou contribué à la mise en œuvre de 11 projets.*

# 1987.

## 43 PAYS D'ACTION

Algérie  
Argentine  
**Bénin**  
**Bolivie**  
Burundi  
Cameroun  
Cap Vert  
Chili  
Chine  
Colombie  
Comores  
Costa Rica  
Côte d'Ivoire

Djibouti  
El Salvador  
Équateur  
Gambie  
Ghana  
Guinée  
Guinée Bissau  
**Haïti**  
Laos  
Libéria  
Madagascar  
**Mali**  
Maroc

Maurice  
**Mauritanie**  
Mexique  
Nicaragua  
**Niger**  
**Nigéria**  
Ouganda  
Pérou  
Rép. dominicaine  
**RD Congo**  
Rwanda  
Sénégal  
Sierra Leone

Tanzanie  
Togo  
Tunisie  
Uruguay

*Pays où Santé  
Monde a réalisé  
des activités en  
2021-2022.*



**20,1 M**  
**PERSONNES**  
**PARTICIPANTES**

Cela inclut le personnel des 2 500 structures de santé avec lesquelles nous avons collaboré depuis 1987 et leurs communautés.

*Pour l'année 2021-2022 uniquement, plus de 3,2 M de femmes et de filles étaient concernées par nos activités.*

## L'IMPACT DE SANTÉ MONDE, D'HIER À AUJOURD'HUI

2022

**274,1 M\$ CA**  
**BUDGETS**  
**GÉRÉS**

Depuis sa création, Santé Monde a géré plus d'un quart de milliards de dollars, provenant de sources de financement multiples.

*17,5 M\$ CA ont été investis dans nos activités en 2021-2022.*

## NOS EXPERTISES COLLECTIVES

- Soins de santé primaires
- Surveillance épidémiologique
- Égalité de genre et droits humains
- Riposte au VIH
- Environnement en milieu de soins

# NOTRE APPROCHE



# La santé, ce n'est pas qu'une affaire de soins !

La santé est influencée par un large éventail de facteurs, comme les comportements, les conditions de vie et les environnements.

Pour un réel impact sur la santé des communautés, il est crucial d'agir sur ces déterminants au-delà du système de santé.

**C'est exactement ce que fait Santé Monde, à travers son *approche intégrée*.**

Nos actions contribuent à des transformations en faveur de l'égalité de genre et des droits humains. Tout en ayant le développement durable à cœur, nous proposons des solutions adaptées pour atténuer les risques pour l'environnement et accroître la résilience des systèmes de santé face aux changements climatiques.

## Notre rôle

### Catalyser

Nous développons et mettons en œuvre des projets *avec et pour* les communautés afin qu'elles soient au premier plan des réponses à leurs besoins.

### Rassembler

En tant qu'alliée des communautés, nous créons des conditions propices à l'action collective et nous impliquons ensemble en faveur de résultats durables.

### Inspirer

Nous misons sur le renforcement de capacités afin de d'améliorer les pratiques et créer des conditions propices à l'innovation.

L'adoption de comportements et attitudes favorables à une meilleure santé.

Un tissu communautaire diversifié qui mobilise des allié-e-s de changement clés (groupements de femmes, organisations de la société civile, leaders, etc.).

La promotion de la santé, des saines habitudes de vie et la prévention.

Le pouvoir d'agir et de se mobiliser.

L'implication d'une diversité d'acteurs et de personnes décideuses.

L'appui à des plateformes sectorielles et multisectorielles.

L'accompagnement pour appuyer un contexte plus favorable au changement et à l'exercice du droit à la santé (lois, politiques, formation, etc.).

La participation d'associations professionnelles et institutions de formation.





Santé Monde, à travers le projet PRISMA 2, nous aide à atteindre nos objectifs en nous donnant accès à des formations qui nous permettent d'avancer dans les domaines de la santé des femmes et de l'égalité de genre.

- ILANE MONTAS

Membre de l'Association Solidarité Fanm Ayisyèn (SOFA-Ennery)



## **DES AGR FRUCTUEUSES**

La SOFA-Ennery, partenaire du projet PRISMA 2 en Haïti, a fait partie d'une expérience pilote visant la mise en œuvre de deux activités génératrices de revenus (AGR).

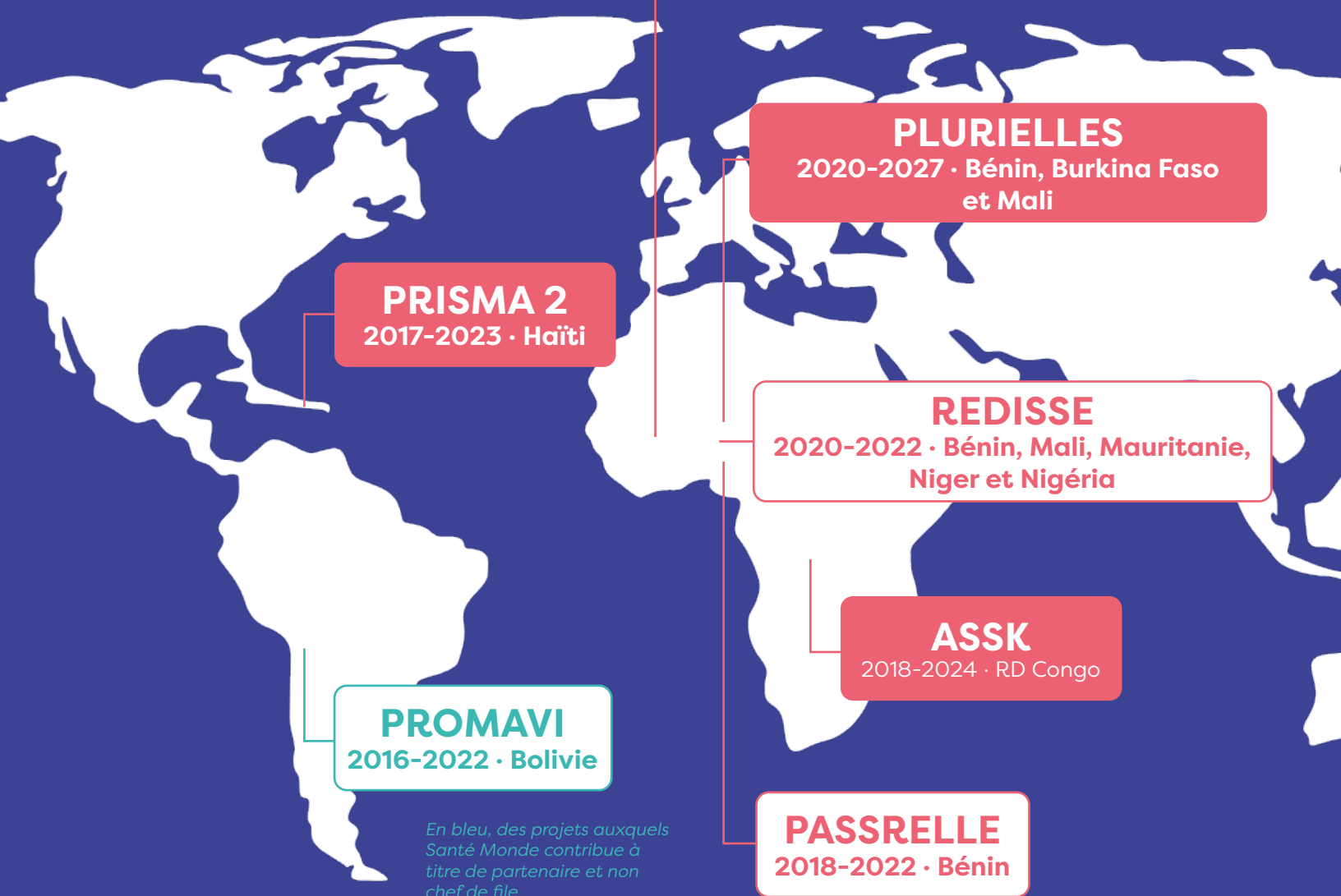
À long terme, ces activités en faveur de l'autonomie financière des femmes contribueront à améliorer leur accès à des soins de santé pour elles et leur famille.

**[Découvrez-en davantage sur cette belle réussite en cliquant ici.](#)**



# NOS PROJETS

Des actions intégrées en faveur de programmes de santé complets, adaptés et porteurs de transformations pour les communautés, en particulier pour les femmes et les filles.



Nos partenaires financiers



# NOUVEAUX PARTENAIRES

Au cours de 2021-2022, nous avons eu le plaisir de lancer quatre initiatives qui marquent le début de collaborations prometteuses !

## DANBE

2022-2026 · Mali

Mise en œuvre en consortium avec **International Medical Corps (IMC)**, cette initiative vise l'amélioration des services de santé et droits sexuels et reproductifs (SDSR) ainsi que la réduction des violences basées sur le genre pour les Maliennes des régions de Bougouni, Koutiala, San et Ségou.

## DOPERAUS

2022-2025 · Guinée et RD Congo

Ce projet de recherche financé par le **Centre de recherches pour le développement international (CRDI)** contribuera à la prévention des épidémies dans deux pays. En collaboration avec l'**Université d'Ottawa** et plusieurs partenaires locaux, Santé Monde appuiera la mise en opération de l'approche « Une seule santé » à travers des activités de formation continue.

## FANMKAD

2022-2026 · Haïti

Santé Monde agira aux côtés de **CARE Canada** et d'**Avocats sans frontières Canada** afin d'accroître l'accès des femmes et des filles au droit à la santé, en particulier à la SDSR. Annoncé en janvier 2022, le projet FANMKAD travaillera notamment en étroite proximité avec les prestataires de soins et les organisations de la société civile qui offrent des services de santé, d'accompagnement psychosocial et juridique aux Haïtiennes pour répondre de manière adéquate à leurs besoins.

## SIGIDA KENEYA

2022-2025 · Mali

Grâce au programme « Nouveau Québec sans frontières » du **ministère des Relations internationales et de la Francophonie (MRIF)**, Santé Monde contribuera à l'amélioration du pouvoir d'agir des femmes maliennes sur leur santé et celle de leur communauté. Cette initiative sera réalisée en synergie et en complémentarité aux actions du projet CLEFS.



## AMÉRIQUES

**3** projets dans 2 pays  
(Bolivie et Haïti)

**25** membres de l'équipe  
Santé Monde en Haïti

**381 784**

personnes concernées  
par nos activités,  
majoritairement des  
femmes et des filles

### Expertises / domaines d'action

- Soins de santé primaires
- Approches multisectorielles
- Santé et droits sexuels et reproductifs

### FANMKAD

**Femmes et filles debout avec dignité pour nos droits sexuels et reproductifs**

*En consortium avec CARE Canada (chef de file) et Avocats sans frontières Canada*

Dans le cadre de ce nouveau projet, Santé Monde contribuera à renforcer l'offre d'un continuum de services de santé et droits sexuels et reproductifs (SDSR) adaptés aux femmes et aux adolescentes dans le département du Sud-Est. **Environ 60 prestataires de santé et près de 30 équipes cadres seront impliquées dans les activités** sous notre responsabilité.

### PRISMA 2

**Projet de prise en charge intégrée de la Santé de la Mère et de l'Enfant dans l'Artibonite (Phase 2)**

Constructions, créativité et consolidation des acquis ont été au programme du projet PRISMA 2, cette année. Notre équipe est fière d'observer **une nette amélioration de la fréquentation des services de santé maternelle** dans nos centres de santé partenaires, malgré plusieurs défis liés au contexte sociopolitique et sanitaire. En 2021-2022, **3 352 accouchements institutionnels ont été réalisés**, soit 98% de l'objectif que nous nous sommes fixé en début de projet!

### PROMAVI

**Programme multisectoriel d'amélioration des conditions de vie en milieu rural bolivien**

*En consortium avec SOCODEVI (chef de file)*

Conjuguant production agricole, développement économique et promotion de la santé, ce projet a eu plusieurs raisons de célébrer pendant sa dernière année d'activités. Entre autres : des **centaines de familles** ont eu accès à de l'eau potable, **4 000 kits d'hygiène personnelle** ont été distribués en appui à la riposte à la COVID-19 et **67 000 familles** ont été touchées par des campagnes de sensibilisation sur la prévention de la violence.



## UNE APPROCHE FONDÉE SUR LES DROITS

Comme dans tous ses projets, Santé Monde a développé une approche fondée sur les droits dans le cadre de PRISMA 2. Pierre angulaire de nos actions en égalité de genre, cette approche fait notamment la promotion de l'équité de traitement et de la non-discrimination pour toutes et tous en santé.

À cet effet, l'équipe de PRISMA 2 et ses partenaires locaux, à travers des formations et du coaching, favorisent l'adoption d'une vision holistique des besoins des personnes qui intègre l'estime de soi, le respect des choix individuels, l'accès à une information complète et éclairante.

Il ne s'agit pas uniquement de dresser la liste des symptômes d'une personne, mais plutôt de concevoir que, pour améliorer son état de santé ou être pleinement accompagnée dans ses prises de décision en santé, une personne a également besoin d'être considérée selon ses besoins spécifiques.

Il s'agit d'organiser l'accueil autour des préférences et des besoins individuels de chaque personne au lieu de s'attendre à ce que les personnes s'adaptent à un programme ou une méthode préétablie.



Au niveau de ma localité, de plus en plus d'hommes et de garçons ont rejoint la campagne *Gason Chanje* et partagent ces messages de changement dans leur entourage en vue de la construction d'une société plus égalitaire.

- THONY DEVILUS  
Pair-éducateur dans l'Artibonite



## DES STRATÉGIE NOVATRICES QUI PORTENT LEURS FRUITS DANS PRISMA 2

### L'influence positive des « Gason Chanje »

Des *personnes changées*, voilà comment se décrivent les **86 hommes et garçons mobilisés dans le cadre d'une campagne de sensibilisation en faveur de l'égalité de genre**. Incarnant les masculinités positives, ces alliés jouent désormais un rôle proactif dans l'éducation des enfants, le partage des tâches familiales, l'accompagnement pendant la grossesse, etc. Ils s'impliquent aussi dans la sensibilisation de leurs pairs sur plusieurs thématiques, y compris la violence basée sur le genre. Grâce à leur engagement, **plus de 5 700 hommes et garçons ont été touchés par notre campagne « Gason Chanje »**.

### Des progrès accélérés par le Financement basé sur les résultats (FBR)

En 2017, le ministère de la Santé publique et de la Population d'Haïti nous a confié un mandat important : accompagner le déploiement d'une stratégie pilote de financement de la santé. Trois ans plus tard, **l'expérience FBR est synonyme d'un leadership et d'une gouvernance inclusive renforcés** dans l'Artibonite... et ça se ressent sur la qualité des services de santé! Regain de motivation du personnel, attention accrue à la collecte des données, nette amélioration de l'offre de soins ne sont que quelques-uns des effets positifs notés en 2021-2022. Chapeau à nos partenaires!



La formation en langue des signes m'a permis d'apporter l'aide nécessaire en matière de santé auprès de la communauté sourde. Je suis fier de contribuer au bien-être d'une population souvent mise à l'écart par rapport aux soins de santé.

- DR MALELE NTELA ISAAC PLATINIE  
Médecin ayant participé à une formation intensive en langue des signes avec l'appui du projet ASSK



## AFRIQUE CENTRALE ET GRANDS LACS

**2** projets en  
RD Congo

**18** membres de l'équipe  
Santé Monde

**1,9 M**

de personnes concernées  
par nos activités, dont  
405 340 femmes en âge  
de procréer

### Expertises / domaines d'action

- Soins de santé primaires
- Santé et droits sexuels et reproductifs
- Santé des adolescent-e-s
- Surveillance épidémiologique

## ASSK

### Accès aux services de santé à Kinshasa

*En consortium avec l'Unité de santé internationale (USI)*

À sa 4<sup>e</sup> année d'activités, ce projet qui vise l'amélioration de l'offre et de la demande de services de santé sexuelle et reproductive (SSR) a réalisé de grands progrès. Entre autres, **les l'ensemble de nos 56 centres de santé partenaires offrent désormais des services adaptés aux adolescent·e·s**, alors qu'ils étaient seulement 11 à le faire en 2017.

## DOPERAUS

### Décentraliser et Rendre Opérationnelles les Plateformes « UNE SEULE SANTÉ »

*En collaboration avec l'Université d'Ottawa*

Nos expertises collectives en surveillance épidémiologique - et notre programme de formation en épidémiologie de terrain, en particulier - seront mises à profit dans le cadre de ce [projet de recherche-action d'envergure](#) réalisé en RD Congo et en Guinée.

En améliorant l'accès à des données sanitaires de qualité portant sur les nouvelles menaces épidémiques selon l'approche « Une seule santé », un projet comme DOPERAUS peut contribuer à la protection de la santé et des moyens de subsistance des populations, au renforcement des systèmes alimentaires locaux et à la durabilité de l'environnement.

Ultimement, cette initiative aura donc des effets positifs sur nos communautés partenaires du projet ASSK !

## S'ADAPTER POUR RÉPONDRE AUX BESOINS

**Pour Santé Monde, développer des actions collectives alignées aux priorités de nos partenaires et répondant aux besoins de santé des communautés a toujours été une priorité.**

Au fil des leçons apprises, nos stratégies pour y arriver ont évolué, tout comme notre capacité à nous adapter s'est accrue. Le projet [ASSK](#) regorge d'exemples en ce sens !

Notamment, nous saluons tous les efforts déployés par notre équipe dès que des analyses ont révélé l'ampleur des défis qui limitent l'accès des personnes sourdes et malentendantes à des services de SSR de qualité. La barrière langagière, accentuée par le port du masque en période de pandémie, était en tête de liste.

Ainsi, plusieurs activités adaptées à cette population vulnérable ont été intégrées à nos activités, y compris aux actions de riposte à la COVID-19 ajoutées au projet dès 2020.

Entre autres, des [séances d'information sur les mesures préventives](#) ont été réalisées avec l'appui de partenaires formés en langue des signes.

Cette année, des campagnes adaptées de prise en charge gratuite des IST et de la planification familiale ont également permis à **519 personnes, dont 270 femmes, de bénéficier de services qui tiennent compte de leurs besoins.**

Créer des espaces de dialogue



Mettre en lumière le pouvoir d'agir de nos partenaires



Suivre et évaluer nos stratégies



Accepter de faire des erreurs et s'ouvrir aux apprentissages



## AFRIQUE DE L'OUEST

**6** projets dans 6 pays (Bénin, Burkina Faso, Mali, Mauritanie, Niger et Nigéria)

**67** membres de l'équipe Santé Monde, répartis dans 5 pays

**4 M**

personnes concernées par nos activités et des milliers d'autres en raison du caractère préventif du projet REDISSE

### Expertises / domaines d'action

- Soins de santé primaires
- Santé et droits sexuels et reproductifs
- Approches multisectorielles
- Surveillance épidémiologique

### CLEFS

**Communautés locales d'enseignement pour des femmes et des filles en santé**

*En consortium avec le Cégep de Saint-Jérôme et l'Université de Sherbrooke*

Après un démarrage ralenti par la COVID-19, nous avons enfin pu lancer officiellement ce projet ! Parmi les belles réussites cette année : notre contribution à l'élargissement d'une **campagne de dépistage du cancer du col de l'utérus**. Initialement limitée à la région de Bamako, cette campagne sera déployée dans les centres de santé (CSCoM-U) partenaires de **CLEFS**, répartis dans l'ensemble du pays.

### DANBE

**Communautés engagées pour renforcer la dignité des Maliennes**

*En consortium avec International Medical Corps (IMC)*

Comme pour tout projet fraîchement entamé, les derniers mois ont été synonymes de réflexions, de structuration et de création d'une vision commune avec l'ensemble des parties prenantes. Au cours des prochaines années, cette initiative entend accroître l'accès de **près de 500 000 femmes et adolescentes** à toute une gamme de services de santé et droits sexuels et reproductifs (SDSR).

### PLURIELLES

**Renforcer la santé et les droits sexuels et reproductifs au Bénin, au Burkina Faso et au Mali**

*En consortium avec Avocats sans frontières Canada et SOCODEVI*

Après une année parsemée de défis de toutes sortes, la grande équipe du projet **PLURIELLES** est en place et prête à mettre les bouchées doubles pour accroître l'exercice des droits relatifs à la santé dans trois pays de la sous-région. Un important processus de recrutement nous a permis de rassembler **46 personnes aux expertises aussi complémentaires que les thématiques du projet** (santé, droits humains et autonomisation économique) !

## RELEVER LES DÉFIS ENSEMBLE

Partout sur la planète, les effets des changements climatiques, des conflits et des épidémies se font de plus en plus ressentir. Dans plusieurs pays d'action de Santé Monde, où les contextes sont complexes et fragiles, cela amène un lot de défis supplémentaires, autant pour les communautés locales, les instances étatiques que les organisations comme la nôtre.

À travers notre approche de codéveloppement, les personnes impliquées dans nos activités - nos partenaires comme les membres de notre équipe - sont en mesure d'identifier des solutions qui leur permettent tous d'agir avec plus de pertinence et d'efficacité dans ces réalités changeantes.

**Ensemble, nous renforçons notre résilience et développons notre capacité à réagir adéquatement aux chocs pour poursuivre nos actions individuelles et collectives.**



## DES ACTIONS TRANSFORMATRICES POUR LA SANTÉ DES FEMMES ET DES FILLES

Depuis 35 ans, notre organisation s'engage en faveur de la réduction des inégalités en santé, en particulier les inégalités de genre.

Nous reconnaissons la complexité et la pluralité des obstacles vécus par les femmes et les filles en matière de santé et au-delà.

Pour que chacune d'entre elles puisse avoir accès aux services de qualité auxquels elle a droit, nous mettons en place des leviers et des stratégies collectives qui nous permettent d'agir simultanément sur plusieurs facteurs qui nuisent à la santé et au bien-être des femmes et des filles.

À cet effet, nous :

- Réalisons des analyses comparatives entre les sexes plus (ACS+) afin de mieux comprendre et tenir compte des causes profondes des inégalités en santé ;
- Créons des conditions de réflexions et d'échanges générateurs de changements profonds et systémiques ;
- Favorisons le pouvoir d'agir des femmes et des filles, et travaillons à leurs côtés afin qu'elles puissent prendre la place qui leur revient dans les prises de décisions, en particulier celles qui concernent leur santé ;
- Mobilisons un vaste éventail d'allié-e-s locaux pour inspirer, guider et promouvoir des solutions adaptées et durables ;
- Reconnaissons et renforçons les normes positives qui favorisent l'égalité ;
- Et plus encore !

Chaque projet de Santé Monde est une opportunité de susciter, avec nos communautés partenaires, **une vague d'actions transformatrices** en faveur de la santé des femmes et des filles !

### Un exemple concret

Au Bénin, l'accès limité des adolescent-e-s à des informations de qualité sur la santé et les droits sexuels et reproductifs (SDSR) constitue un obstacle à l'adoption de pratiques responsables ainsi qu'à l'utilisation des services de santé.

Dans le cadre du projet [PASSRELLE](#), clôturé cette année, une approche pair éducation a été mise en œuvre en vue de contribuer à changer les choses.

Cette approche transformatrice part du principe que les jeunes aiment apprendre de personnes qui leur ressemblent, partagent les mêmes vécus et font face à des enjeux et préoccupations similaires. Elle les mobilise dans une démarche axée sur le dialogue pour susciter des discussions sécuritaires portant sur des sujets délicats.

Au total, **210 pair éducateurs (108 filles et 102 garçons)** ont été outillé-e-s pour transmettre des messages clés et orienter les personnes vers les services de santé de leur communauté chaque fois que nécessaire. Ensemble, ces jeunes allié-e-s pour le changement social ont mené **7 560 activités de sensibilisation en faveur de leur SDSR** dans le cadre du projet PASSRELLE !

## PASSRELLE

Projet d'amélioration de la santé sexuelle et reproductive et du respect des droits (SDSR) des adolescentes du Bénin

*En collaboration avec BASP'96*

Pendant 4 ans, PASSRELLE a bien porté son nom en créant des ponts entre divers acteurs locaux afin qu'ils puissent mieux conjuguer leurs efforts et améliorer leurs pratiques en faveur de la SDSR des adolescentes. Au terme des activités, **une augmentation de la demande des services par les adolescentes est observée**, notamment les services d'IST dont la fréquentation est passée de moins de 1% à plus de 20%.

## REDISSE

Projet régional de renforcement des systèmes de surveillance des maladies en Afrique de l'Ouest

*En collaboration avec l'Organisation ouest africaine de la santé (OOAS) et la Fondation Mérieux*

Santé Monde a terminé la mise en place **60 Centres de surveillance épidémiologique dans 5 pays**. À travers notre programme structuré de formation continue en épidémiologie d'intervention, plus de 350 personnes ont pu parfaire leurs capacités de gestion des données sanitaires en intégrant mieux l'approche « Une seule santé » promue par le projet REDISSE.

## SIGIDA KENEYA

Projet réalisé dans le cadre du Nouveau Québec sans frontières (NQSF) - Volet 2

Cette initiative complémentaire au projet CLEFS mise sur le rôle essentiel que peuvent jouer les femmes membres des comités de femmes utilisatrices (CFU) de deux Centres de santé communautaire universitaires au sein du système sanitaire malien. Au cours des deux prochaines années, ses actions viseront à **outiller et soutenir ces CFU et leurs 170 membres dans leur mission pour un meilleur accès des communautés maliennes à des soins de santé primaires de qualité** dans les régions de Kayes et Ségou.



Électrification solaire



Accès à l'eau potable



Gestion des déchets biomédicaux (GDBM)



Accès à des latrines et douches adaptées

## UN MILIEU DE SOINS SAIN ET SÉCURITAIRE

**La santé, les soins de santé et l'environnement sont interdépendants.**

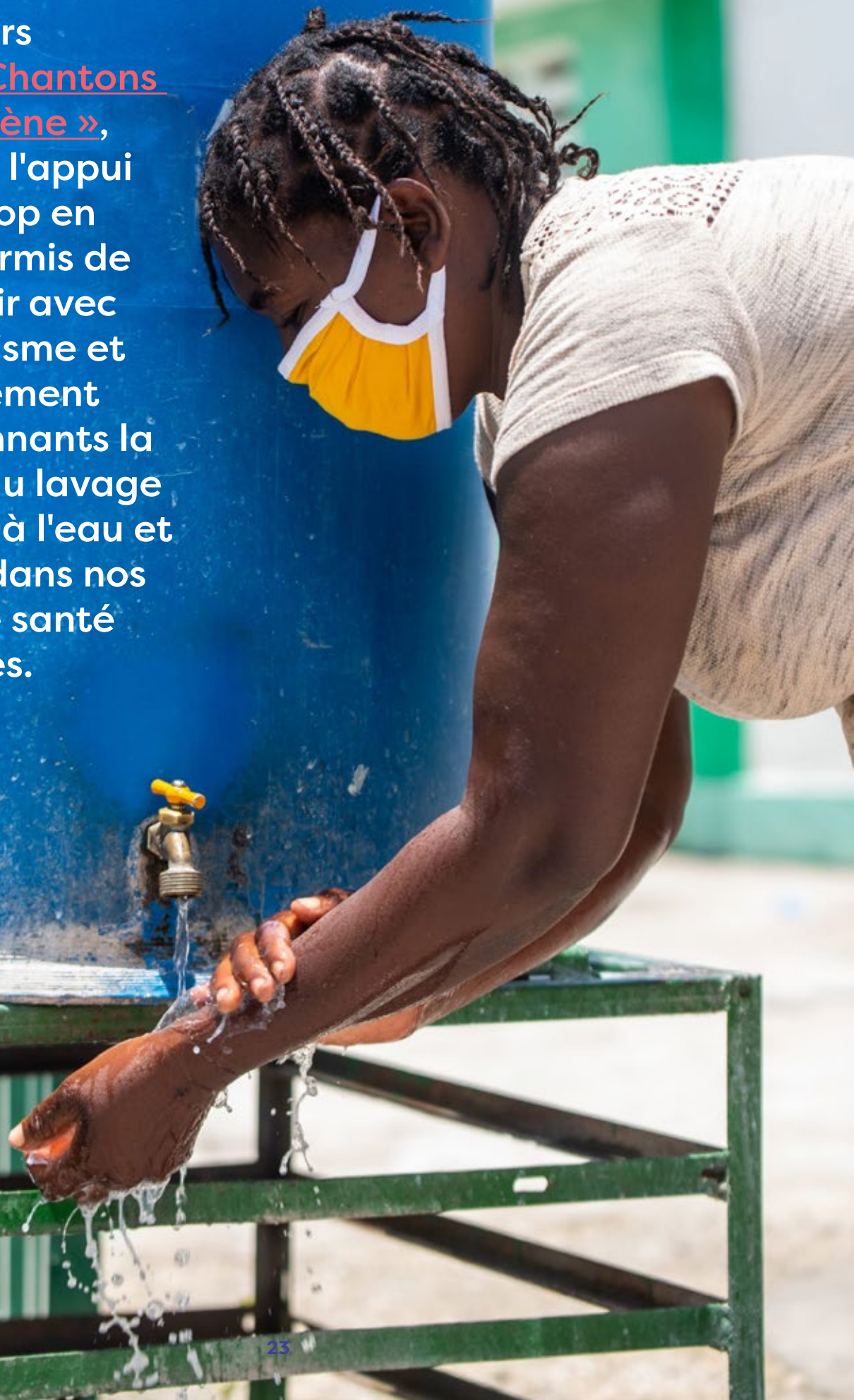
Un environnement propre et sécuritaire en milieu de soins est essentiel pour offrir des services de santé de qualité, respectueux de la dignité des personnes, en particulier des droits des femmes qui sont les premières utilisatrices de ces services.

Pour cette raison, tous nos projets proposent un paquet d'actions concrètes. Cette année, cet appui a permis notamment de :

- Construire **18 incinérateurs dans le cadre de deux projets (ASSK et PASRELLE)** pour assurer une GDBM sûre et efficace ;
- Améliorer les pratiques d'hygiène et de prévention des infections dans **175 structures de santé** (ASSK, CLEFS, PASSRELLE et PRISMA 2), notamment grâce à des alliances novatrices avec des artistes locaux ;
- Renforcer les capacités des autorités et du personnel en santé à **coordonner les actions et promouvoir le respect des normes** en matière d'eau-hygiène-assainissement et de GDBM.

**En agissant ainsi pour améliorer l'environnement en milieu de soins, nous contribuons à renforcer la résilience des systèmes de santé !**

Un concours intitulé « Chantons pour l'hygiène », initié avec l'appui de One Drop en Haïti, a permis de promouvoir avec un dynamisme et un engouement impressionnants la pratique du lavage des mains à l'eau et au savon dans nos centres de santé partenaires.



# NOS IMPLICATIONS AU CANADA

En tant qu'actrice du développement international, Santé Monde a à cœur de contribuer à la construction collective et au renforcement de l'expertise dans notre secteur. Le partage de savoirs fait partie de notre ADN : valoriser l'acquisition de nouvelles compétences et l'ouverture aux travaux dans le secteur de la santé internationale et mondiale est donc tout naturel pour nous !

Cette année encore, notre équipe s'est impliquée activement dans plusieurs comités, communautés de pratiques et groupes thématiques canadiens, tant au niveau provincial que national. Nous avons participé aussi à des colloques et événements d'envergure au Canada ainsi qu'à l'international.

## Association québécoise des organismes de coopération internationale (AQOCI)

- Participation au Comité québécois Femmes et développement (CQFD) et au comité communications, ainsi qu'aux communautés de pratique en environnement et « Genre en pratique »
- Présentation lors d'une conférence sur la justice reproductive et sexuelle coorganisée avec Affaires mondiales Canada
- Contribution à la [table ronde](#) sur la prévention et la lutte contre le harcèlement sexuel en coopération internationale

## Conférence canadienne sur la Santé mondiale (CCSM)

- Présentation de deux posters
- Participation au comité réviseur

## Congrès international d'épidémiologie EPITER-ADELFI

- Coanimation d'une [plénière](#) intitulée « Face aux menaces émergentes : épidémiologie d'intervention et renforcement des systèmes »

## DIGNA, le Centre canadien d'expertise sur la prévention et l'exploitation des abus sexuels (PSEA)

- Participation à la communauté de pratique PSEA

## Partenariat canadien pour la santé des femmes et des enfants (CanSFE)

- Participation au groupe de travail sur l'égalité de genre et à celui sur les paramètres de mesure

Santé Monde est aussi membre de Coopération Canada.





# DES COLLABORATIONS DE LONGUE DATE

**L'histoire de Santé Monde ne peut être racontée sans mentionner les liens uniques qui nous unissent à l'Université Laval.**

En effet, notre organisation est issue de la Faculté de médecine, grâce au dynamisme d'une équipe de professeur-e-s dont l'engagement envers la santé des communautés dépassait largement les frontières du Québec.

Aujourd'hui, Santé Monde est une organisation à but non lucratif complètement indépendante, mais nos collaborations avec l'Université Laval se poursuivent de multiples façons. Cette année, nous avons entre autres :

## **Contribué à la formation d'une relève engagée, ouverte sur le monde et prête à faire partie de la solution**

En plus d'offrir un cours de 2<sup>e</sup> cycle axé sur la **planification et la gestion de projet en santé internationale (SAP-7016)**, des membres de notre équipe ont contribué à plusieurs cours, dont :

- Recherche et collaboration interdisciplinaires (SLM-7000)
- Séminaire pluridisciplinaire sur l'Afrique et le Moyen-Orient (ETI-7029)

Au total, ce sont près de 100 heures consacrées à des activités d'enseignement.

## **Épaulé des étudiant-e-s dans leurs projets d'études**

Cinq étudiant-e-s des cycles supérieurs de l'Université Laval ont réalisé leurs **projets de recherche** dans le cadre de nos activités ; des collaborations enrichissantes pour toutes les personnes impliquées !

## **Participé à l'avancement des savoirs en santé internationale**

Invitée au sein de la **Table internationale en santé**, un espace de concertation mis en place par la Faculté de médecine, Santé Monde a pu contribuer activement aux réflexions sur les enjeux prioritaires et émergents en santé internationale.

## **Mobilisé nos expertises et compétences dans le cadre d'initiatives de l'Université Laval**

Notre équipe s'est notamment impliquée dans les comités scientifique et organisateur du **IX<sup>e</sup> Congrès international d'épidémiologie EPITER-ADELF**, dont l'Université Laval assurait la présidence.

Ce congrès réunissait des spécialistes qui, tout comme Santé Monde, témoignent du potentiel extraordinaire du renforcement des systèmes de surveillance épidémiologique de par le monde.



# 35 FOIS MERCİ

## Une aventure humaine unique

Depuis sa création, Santé Monde a l'immense privilège d'être au cœur d'actions collectives porteuses qui mettent en lumière le pouvoir transformateur de la solidarité.

Collègues, partenaires, ami-e-s et allié-e-s d'hier et d'aujourd'hui, nous vous disons 35 fois merci.

Merci de vous être engagés avec nous dans notre démarche de codéveloppement guidée par nos valeurs.

Merci de nous avoir permis de nous engager à vos côtés afin de contribuer à l'amélioration durable de la santé des communautés.

C'est un honneur pour notre organisation de collaborer avec des personnes aussi dévouées, d'apprendre et d'agir avec vous en faveur de systèmes de santé plus inclusifs, résilients et à l'écoute des besoins des communautés.

**Sans vous toutes et tous, cette belle aventure humaine qui se poursuit depuis 1987 ne pourrait être racontée aujourd'hui.**



CONSULTATION INFANTILE

OBLIGATOIRE

# NOTRE ÉQUIPE, UNE RICHESSE D'EXCEPTION

## BÉNIN

### PLURIELLES

Armanda AHIVODJI (secrétaire-comptable-logisticienne), Cédric AMOUSSOU (agent de nettoyage), Salomon OGOUMA (conseiller juridique), Théophile ACHADÉ (conseiller en assurance santé), Eustache AHOUANDJISSI (chauffeur), Fatou ALFA CISSE (directrice-pays), Hubert ANANI (responsable administratif et financier), Canelle ASSOGBA (agente de projet mobilisation des groupements de femmes), Clément C. DEGUENON (chauffeur), Sylvie EHAKE ADOHIZIN (conseillère égalité de genre-VBG-plaidoyer), Lauriane KINDJI (agente de projet juriste), Abdou Ramanou MOUSSA (agent de projet autonomisation économique et micro-entreprenariat), Johan N'KONOU (chauffeur), Achille TOKIN (chargé de projet - SEAR), Sènou Carlos WANOU (conseiller en communications).

## BURKINA FASO

### PLURIELLES

Rasmata BANDÉ (conseillère juridique), Mamadou BARRO (chauffeur), Patricia COULIBALY SOULAMA SETOU (technicienne de surface et coursière), Alassane DAO (chauffeur), Moctar DIALLO (directeur-pays), Sayouba GNEGNE (agent de projet juriste), Abdoulaye KÉBRÉ (responsable sécurité), Maxime KODJOVI (responsable administratif et financier), Fatouma Nina Oulai KONE (agente de mobilisation des groupements féminins), Jean Gabin MASSIMBO (conseiller en assurance santé), Clotilde Alice Paul ONADJA (conseillère égalité de genre-VBG-plaidoyer), T. Angèle OUEDRAOGO (agente d'autonomisation des femmes), Liliane SAWADOGO (secrétaire comptable logisticienne), Lamoudia Amédée SININI (conseiller environnement), Issa SIRIBIE (chargé de projet - SEAR), Brice Pierre TIENDREBEOGO (chauffeur).

## CANADA

### Siège social

Aissatou Tinka BAH (chargée de projet), Simon BÉLANGER (responsable administratif), Geneviève BLOUIN (directrice de projet), Sophie BOURDON (directrice de l'innovation et de l'expertise), Carole-Anne CORMIER (responsable des communications pour le développement), Marie-Claude CÔTÉ (responsable administrative), Martine CÔTÉ (chargée de projet), Élisabeth FLUET-ASSELIN (conseillère en égalité de genre et droits humains), Rainatou GANDEMA (technicienne en administration), Caroline GOSELIN (responsable administrative), Naren KEITA (conseillère en suivi, évaluation et apprentissages), Marylène LEDUC (chargée de projet), Émilie LEMIEUX (conseillère en développement), Sabrina LÉVESQUE (directrice des finances et de l'administration), Bachir M. MAMAN (conseiller en environnement), Camille MARCOTTE (chargée de projet), Séverine MEYER (directrice des programmes), Alfred NIKIEMA (chargé de projet), Gladys OJEDA INTRIAGO (adjoindue aux programmes), Kathy PARÉ (responsable de l'informatique), Anne-Marie PROULX (adjoindue à la direction générale), Geneviève ROBERGE (adjoindue à la direction des finances et de l'administration).

## HAÏTI

### FANMKAD

Yves Georges DAQUIN (chauffeur), Amos JOSEPH (administrateur gestionnaire/comptable), Magdalie ESTIME (responsable de la gouvernance), Christa DESIRAL (chef d'équipe et responsable SSR).

## PRISMA 2

Adeline B. ALY (ressource professionnelle), Jeffson BERCY (responsable Volet 3), Holiza CASSÉUS (agente d'entretien), Ronald CENET (comptable), Evens CETOUT (ingénieur infrastructures EHA), Son's CHÉRY (chauffeur), Raymond DÉCIMUS (ressource professionnelle), Inodyl FILS PIERRE (coordonnateur de l'Art social pour le changement de comportement), Lise G. SYLVESTRE (ressource professionnelle), Marc Narly JEAN CLAUDE (chauffeur), Aline JEAN LOUIS (secrétaire), Claire Nicole LEBRUN (spécialiste égalité de genre et droits humains), Ivrose LOUIS PAUL (responsable administrative), Johanne PETIT-FRÈRE (secrétaire-logisticienne), Swann RISSELIN (responsable Volet 1), Samuel PIERRE (gardien de cour), Ludzen SYLVESTRE (coordonnateur), Souffrance THÉLUSMA (chauffeur), Anne Marie THIMOTHÉ ROBERT (coordonnatrice technique et responsable Volet 2), Jeanty YVES-PATRICE (chauffeur), Ronel NOËL (chauffeur), Guirlande DORLEUS (agente d'entretien).

## MALI

### CLEFS / SIGIDE KENEYA

Kadidia BOKAR (directrice adjointe), Fatoumata BOUARE (conseillère aux projets communautaires), Drissa COULIBALY (technicien de surface), Lassana COULIBALY (chauffeur), Aliou DICKO (chauffeur), N'Golo KEITA (chauffeur), Mahamane MAIGA (directeur de l'assistance technique), Kone MAMADOU (conseiller technique en SSR), Mamoudou TRAORE (gestionnaire administratif et financier), Moussa TRAORE (assistant administratif et comptable), Doufain TRAORE (conseillère technique en suivi-évaluation et apprentissages), Souleymane SAWADOGO (conseiller technique en santé numérique), Fatoumata SOW (administrateur comptable), Zeinabou SIBY (conseillère technique en égalité de genre).

### DANBE

Bassy KONATE (coordonnateur national), Ramata SIDIBE (consultant administration et finances), Fodé TRAORE (conseiller en environnement).

### PLURIELLES

Abdoulaye BAH (conseiller juridique), Ba Oumou BARRY (agente d'autonomisation des femmes), Ismaïel CISSÉ (conseiller en assurance santé), Hambarke dit Gouro CISSE (chauffeur), Moussa DANIOKO (responsable administratif et financier), Siaka MARIKO (secrétaire comptable)

logisticien), Mariam N'DIAYE SARR (agente juriste), René PARÉ (directeur-pays), Karim SIDIBE (chauffeur), Kadiatou SISSOKO (agente de mobilisation des groupements de femmes), Daouda SISSOKO (agent de surface), Aliou Alcaya TOURÉ (chargé de projet - SEAR), Idriss Taleb TOURÉ (chauffeur), Marie Christine TRAORÉ (conseillère en égalité de genre-VBG-plaidoyer).

## RD CONGO

### ASSK

Alphonse BAYOLANA (logisticien), D'achi BENGOLLO BEKOPE (administrateur gestionnaire), Gilles BOLEKU KIKI (coordonnateur en renforcement des capacités), Raphael LANDU KISINA (chauffeur), Patrick LUYEYE NDALA (conseiller en renforcement des capacités), Cécile MALEKO (conseillère en égalité de genre), Maguy MAYAZA DIMANDJA (conseillère en participation communautaire), Enock MBENGO (chauffeur), Blaise MBODO TSHYAMA (chauffeur), Pathy MBUMBA WELO (réceptionniste), Françoise MUKONKOLE (comptable), Claude-Robert MUTUBULU MABUS (conseiller en santé publique), Jonas LUNGOY (chauffeur), Désiré NSOBANI LUKELO (conseiller en environnement en milieu de soins), Jeannot ONEMA NYEME (chauffeur), Pierre TAYELE MADY (coordonnateur en santé publique), Léon TSHIABUAT (coordonnateur gouvernance).

**Les personnes suivantes ont aussi œuvré à Santé Monde en 2021-2022, notamment dans le cadre du projet PASSRELLE et de notre mandat REDISSE, clôturés pendant l'année.**

Ilesanmi ABIODUN, Sédami Eustache AHOUCANDJISSI, Koffi AKOLLY, Oluyemisi AKUE, Cédric AMOSSOU, Matthieu ASSELIN, William ATADE, Brunel AVODAGBE, Asmodel BANKOLE, Robert BEAUDRY, Ruben Essonge CATRAYE, Pierre CHAMPAGNE, Clément C. DEGUENON, Birame DIOUF, Michel DUBOIS, Victor FATIMEHIN, Lina FOURNIER, Maguil GOUJA, Madina IDRISOU ADAM, Elizabeth ISHOLA, Patrick JEAN-BAPTISTE, Anicet KHONDE, Marlène KPEMAVO, Sarah Louise LATOUR, Hortense LOKOSSOU, Maryse LORRAIN, Ericka MOERKERKEN, Sandrine MUIR-BOUCHARD, Adama Mélanie N'DIAYE, Tètè Johan N'KONOU, Alexandrine NASSE, Idrissa NDAO, Sergio SOLANO, Amadou SYLLA, Sylvestre R. M. TIENDREBEOGO, Fatou TRAORE N'DEYE, Marie Jeanne TUSEY, Marie-Louise VARELA.

# NOTRE CONSEIL D'ADMINISTRATION



## Présidente

**Diane Morin**  
Inf., Ph.D.



## Vice-présidente

**Geneviève Larouche**  
Pharmacienne



## Administrateur

**Daniel Campeau**  
M. Ed.



## Administratrice

**Pascale Cholette**  
Médecin de famille



## Administrateur et membre du comité d'audit

**Robert Dubé**  
CFA, CIA, FRM



## Administrateur

**François Gélinau**  
Ph.D.



## Administrateur

**Serge A. Kablan**  
LL.D.



## Administratrice

**Hélène Salette**  
M.Sc. Inf., ASC.



## Président du comité d'audit

**Jean Bédard**  
Ph.D.



## Membre externe du comité d'audit

**Éric Thibault**  
CPA auditeur, CA, CIA,  
ASC, C.DIR.

Nos sincères remerciements à **Julien Poitras** pour son engagement à titre d'administrateur de 2018 à 2021.

# NOS PARTENAIRES DE CODÉVELOPPEMENT

**En plus des dizaines d'organisations locales, groupements de femmes et associations à base communautaire qui sont les artisans privilégiés du codéveloppement, Santé Monde tisse les partenariats suivants :**

## Bénin

- Agence nationale des soins de santé primaire
- Bureau d'appui en santé publique (BASP'96)
- Ministère de la Justice et de la Législation
- Ministère de la Santé
- Ministère des Affaires sociales et de la Microfinance

## Burkina Faso

- Ministère de la Femme, de la Solidarité nationale, et de la Famille
- Ministère de la Justice
- Ministère de la Santé et de l'Hygiène publique

## Canada et international

- Avocats sans frontières Canada
- CARE Canada
- Cégep de Saint-Jérôme
- Collaboration santé internationale (CSI)
- Fédération des médecins omnipraticiens du Québec (FMOQ)
- Fédération des médecins spécialistes du Québec (FMSQ)
- Fondation Mérieux
- Ingénieurs Sans Frontières Québec (ISFQ)
- International Medical Corps (IMS)
- Organisation ouest africaine de la santé (OOAS)
- Secrétariat international des infirmières et infirmiers de l'espace francophone (SIDIEF)
- SOCODEVI
- Université d'Ottawa
- Unité de santé internationale (USI)
- Université de Sherbrooke
- Université Laval

## Haïti

- Association pour la promotion de la famille haïtienne (PROFAMIL)
- CARE Haïti
- Kay Fanm
- Ministère de la Santé Publique et de la Population (MSPP)
- Ministère à la Condition féminine et aux Droits des femmes (MCFDF)
- Organisation panaméricaine de la Santé (OPS)

## Mali

- Centres de santé communautaires universitaires (CSCoM-U) de Banconi, Ségué, Koniakary, Konobougou et Sanoubougou 2
- Faculté de médecine et d'odontostomatologie de l'Université des Sciences techniques et des Technologies de Bamako
- Ministère de la Santé et du Développement social
- Fédération nationale des associations de santé communautaire (FENASCOM)
- Institut national de formation en sciences de la santé (INFSS)
- Ministère de l'Éducation Supérieure et de la Recherche Scientifique
- Ministère de la Justice
- Ministère de la Promotion de la femme, de l'enfant et de la famille

## RD Congo

- Ministère provincial de la Santé publique de Kinshasa et ses organes décentralisés
- L'Inspection provinciale de la Santé de Kinshasa
- Les provinces éducationnelles de Funa, Tshangu et Plateau
- Programme national de la santé des adolescents
- Rotary Club for Development / Kinshasa

## Une fois de plus, merci à nos partenaires financiers !

- Affaires mondiales Canada
- Banque mondiale
- Fondation One Drop
- Ministère des Relations internationales et de la Francophonie (MRIF) du Québec

# ÉTATS FINANCIERS

## À un clic prêt !

Les états financiers 2021-2022 de Santé Monde (et des années antérieures) sont accessibles en tout temps sur notre site web.

[Consultez-les en cliquant ici.](#)





**COORDINATION ET CONCEPTION GRAPHIQUE**  
Carole-Anne CORMIER

**RÉDACTION**  
Sophie BOURDON, Carole-Anne CORMIER,  
Sabrina LÉVESQUE, Séverine MEYER et Diane  
MORIN.

Avec les contributions de Aissatou Tinka BAH,  
Geneviève BLOUIN, Martine CÔTÉ, Élisabeth  
FLUET-ASSELIN, Naren KEITA, Émilie LEMIEUX,  
BACHIR M. MAMAN et Camille MARCOTTE.

**RÉVISION LINGUISTIQUE**  
Gladys OJEDA et Anne-Marie PROULX

**PHOTOGRAPHIES**  
Eugénie C. BONNEAU, Fanie DION,  
Ericka MOERKERKEN, Chantal REGNAULT, Vincent  
THÉODORE et plusieurs membres de la grande  
équipe Santé Monde.

**SANTÉ  
MONDE**



**Codéveloppement  
international**  

---

**International  
Codevelopment**

[Pour ne rien manquer,  
abonnez-vous à notre infolettre !](#)

© Santé Monde, 2022



[santemonde.org](http://santemonde.org)